



PERA STAR OTEL

ASMALIMESCİT MAH. MİNARE SK. KAPI NO:5/-9 İÇ KAPI NO:1
BEYOĞLU/İSTANBUL

2025 YILI SÜRDÜRÜLEBİLİRLİK RAPORU



İçerik

1. Rapor Hakkında	2
2. Tesis Tanıtımı ve Tesis Özellikleri.....	2
3. Sürdürülebilirlik Ekibi.....	5
4. Çevre Etkilerinin Azaltılması.....	6
SERA GAZI VE KARBON AYAK İZİ AZALTMA FAALİYETLERİMİZ	8
ULAŞIM	8
ALTERNATİF ULAŞIM	8
ENERJİ TÜKETİMİ.....	8
ENERJİ TASARRUFU	9
ELEKTRONİK ALIMI & TÜKETİMİ:.....	9
DOĞAYA DESTEK ÇALIŞMALARIMIZ.....	9
ÇEVREYE KARŞI SORUMLULUĞUMUZ.....	9
ATIK YÖNETİMİ.....	10
KAĞIT TÜKETİMİ ZALTMA HEDEFİ	10
BİTKİSEL ATIK YAĞLARIN GERİ KAZANIMI	10
TEK KULLANIMLIK PLASTİK AMBALAJLI ÜRÜNLER.....	11
DOĞAYA DESTEK ÇALIŞMALARIMIZ.....	11
ENERJİ YÖNETİMİ	11
SU YÖNETİMİ	13
MİSAFİRLERİMİZ YORUMLARI DEĞERLENDİRMELERİ	13
5. Personel ve Çalışma Hayatı	13
6. Yapılan Sosyal Çalışmalar	14
7. Kültürel Çalışmalar.....	14

Doküman No:	SRPR.01
Yayın Tarihi:	25.07.2025
Revizyon No:	00
Revizyon Tarihi:	00
Sayfa No:	3 / 18

1. Rapor Hakkında

Hakkımızda,



Konaklama için tercihiniz Pera Star Hotel olduğunda Pera Palas Oteli ve İstiklal Caddesi hedefine sadece 5 dakikalık yürüme mesafesinde harika bir konumda bulunacaksınız. Ayrıca Galata Kulesi ve Galataport 15 dakikalık yürüme mesafesinde. Toplu taşıma yakındadır, Şişhane-Zemin Metro İstasyonu 6 dakikalık ve Tophane İstasyonu 10 dakikalık yürüme mesafesinde bulunur.



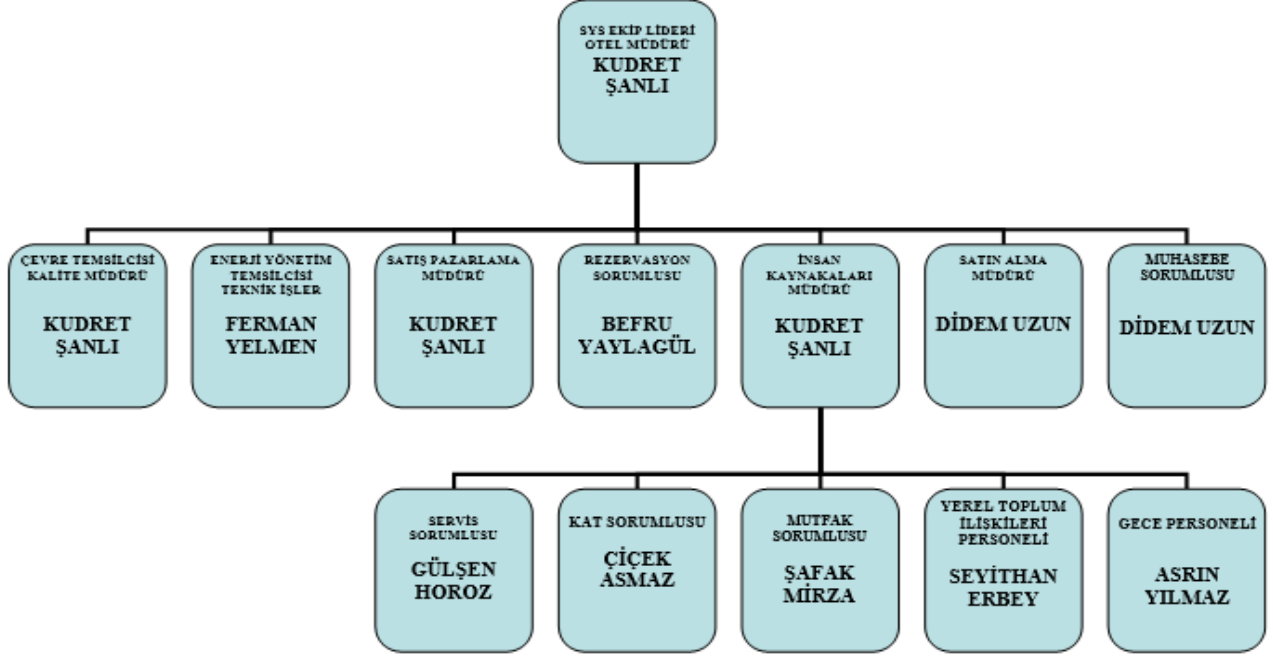
2. Tesis Tanıtımı ve Tesis Özellikleri

49 ODA 98 YATAK KAPASİTESİ İLE HİZMET VERMEKTEYİZ.

1. Odalarda uluslararası kanal erişimi olan LCD televizyon,
2. Odalarda saç kurutma makinesi,
3. Genel mahallerde ve odalarda internet hizmeti,
4. Odalarda ve genel mahallerde klima,
5. Odalarda sehpa ile sofa,
6. Odalarda valizlik,
7. Odalarda kıymetli eşya kasası,
8. Emanet hizmeti,
9. Odalarda ve banyolarda on beş çeşit buklet malzemesi,
10. Odalarda mini bar ve içecek türleri ile servis malzemesi,
11. Odalarda sıcak içecek hazırlama donanım ve servis malzemeleri,
12. Oturma alanlarında sıcak ve soğuk içecek hizmeti,
13. Odalarda boy aynası,
14. Yatak başucunda priz ve aydınlatma kontrol imkânı,
15. Odalarda resepsiyonla bağlantılı telsiz telefon,
16. Odalara servis hizmeti ve bilgilendirme ile menü



3. Sürdürülebilirlik Ekibi



SÜRDÜRÜLEBİLİRLİK EKİBİ GÖREV VE SORUMLULUKLARI

- Sürdürülebilirlik eğilimleri ve çevresel, sosyal ve kurumsal yönetimle ilgili tüm geçerli mevzuat hakkında farkındalık geliştirmek.
- Personeli ve konukları tesisin sürdürülebilirlik çabalarına katılmaya motive etmek.
- Kardeş ve komşu mülklerle en iyi uygulamaların sağlanması.
- Sürdürülebilirlik raporlaması ve diğer sürdürülebilirlik iletişim çabaları amacıyla sürdürülebilirlikle ilgili verilerin doğru kayıtlarının tutulması.
- Personel ve misafirlerin katılımı için çevre, toplum ve programlar dahil olmak üzere anlamlı ve etkili sürdürülebilirlik girişimlerinin belirlenmesi.
- Mülkün katılımı için anlamlı ve etkili sürdürülebilirlikle ilgili ortaklıkların belirlenmesi.

Çevre Etkilerinin Azaltılması

- Uluslararası çalışma standartlarına uyumlu şekilde gidilmekte olup, çalışma saatlerimiz molalar dahil toplam 8 saat ve haftalık 45 saati aşan çalışmalar fazla mesai olarak kayıt altına alınmaktadır.
- Ücret seviyelerimiz her yıl asgari ücretin oranına göre artış göstermekte olup, asgari ücretin altında çalışmamız yoktur.
- Tüm personellerin girdikleri eğitimler katılımcı formları ile kayıt altına alınır.
- Çalışanları işe girişleri aynı gün içinde yapılır, primleri zamanında ve eksiksiz ödenir. Hastalık durumlarında sigortalarından yararlanabilirler.
- Tesis bünyesinde personellerimiz için özel olarak tasarlanmış, duşlar, soyunma odaları ve lavabolar bulunmaktadır. Bu alanların temizliği saatlik olarak takip edilmektedir.
- Çalışan memnuniyeti için çalışan memnuniyeti anketleri yapılmaktadır.
- Çalışan şikâyet mekanizması olarak düşün- öner yöntemi ile ilerlemektedir.
- Açık kapı politikası izlenir
- Personeller kendi alanları ile ilgili sertifika ve niteliklere sahiptir.
- Personellere çalıştıkları alanların gerekliliği olan eğitimler kurum tarafından aldırılmaktadır.
- Personele iş başı yaptıktan sonra departman müdürleri tarafından işbaşı eğitimi verilmekte olup, bu eğitimler kayıt altına alınarak İnsan Kaynakları Departmanına iletilmektedir. Ayrıca dışarda görmüş olduğu kurs kayıtları veya şirket içi gördüğü kursların kayıtları yine İnsan Kaynakları Departmanında saklanmaktadır.
- Personel için gerekli görülen tüm belgeler özlük dosyalarında yer almaktadır.
- Tesisin tüm işletme faaliyetleri bağlı bulunduğu belediye ve Turizm Bakanlığı kriterleri ve yasalara bağlı olarak faaliyetine devam eder.
- ISG firmasından destek alınır.
- Satın alma politikası yeniden kullanılabilir, geri dönüşüme müsait malları tercih eder.
- Toplu alımlar yaparak tek kullanımlık malzeme alımlarından kaçınır.
- Tesisin atık suları belediyeye atık su sistemine kanalize edilir.
- Su tüketimi sürekli olarak izlenir ve takibi yapılır.
Katı atık yönetim yönetim planı mevcuttur. Günlük katı atık miktarı ölçülür ve izlenir. Atıklardan yiyecek, kağıt, plastik, pil vb. atıklar ayrı ayrı depolanarak değerlendirilir. Katı atık ve yiyecekler düzenli olarak hayvan barınaklarına teslim edilir. Atık piller ayrılır ilgili kuruma verilir. Diğer plastik ve kağıt atıkları Artuklu belediye görevlilerine teslim edilir. Tüm ofis ve genel mekanlarda ayrı ayrı geri dönüşüm kutuları kullanılır. Kullanılmayan yatak /baza ve diğer mobilya tarzı eşyalar hayır kurumlarına bağışlanır.
- Konum olarak tesisimiz Otobüs durağı ile karşı karşıya olması sebebiyle tek toplu taşıma ile tüm turistik yerlere ulaşabilir. Misafirler toplu taşımaya yönlendirilir.

SÜRDÜRÜLEBİLİRLİK RAPORLAMASI

Doküman No:	SRPR.01
Yayın Tarihi:	25.07.2025
Revizyon No:	00
Revizyon Tarihi:	00
Sayfa No:	7 / 18

- Musluklarda tasarruf amaçlı perlatör kullanılır.
- Genel mekanlarda fotoselli armatürler kullanılır.
- Dışarıdan yerel kaynaklardan su temin edilip artırılarak sistemde kullanılır.
- Kullanılan tüm enerji izlenir ve yönetilir. Oda başına kullanılan enerji miktarı hesaplanır ve takibi yapılır. Kullanılan miktarları en aza indirmek için: odalarda Enerji tasarruf sistemi vardır. Tüm gerekli alanlarda fotoselli cihazlar kullanılır. Ayrıca kullanılan ampüller en az enerji tüketen fakat daha güçlü aydınlatma sağlayan ampüller kullanılır
- Dış aydınlatmalar zamanlayıcı kullanılarak enerji tasarruf edilir.
- Isı kaybının önlenmesi için çift cam sistemi vardır.
- Tüm cihaz satın alımlarında kaliteli ve en az enerji tüketen mallar alınır.
- Tesisimizde konaklayan veya outletlerden hizmet alan tüm konuklarımızın deneyimleri için yorumları son derece değerlidir. Bu konuya hassasiyetle yaklaşılır. Tüm veriler değerlendirilir sorunlu noktalar ilgili departman yöneticileriyle paylaşılıp aksiyon alınması sağlanır.
- Konuyla ilgili olarak özel olarak program satın alınmış ve günlük olarak takibi sağlanmıştır. Misafirlere mümkün olan en kısa içinde cevap verilir.
- Odalarımızda ve genel mekanlarda QR kodlu görseller paylaşılmış ve misafir deneyimleri izlenmektedir.
- Tüm veriler dijital ortamda kayıt altına alınıp saklanır.
- Tesisimiz yatay mimarisi ve en ince detayına kadar planlı, tüm ihtiyaçlara cevap verecek şekilde inşa edilmiştir. Genel mekanlarda ihtiyaç olması halinde engelli lavaboları vardır. Konaklama yapmak isteyen misafirlerimiz için özel dizayn edilmiş engelli odamız mevcuttur.
- İç raporların kağıt kullanılarak değil pdf olarak yapılması
- Gece raporlarının kağıt yerine pdf olarak dağıtımını
- İç yazışmaların outlook olarak yapılarak operasyonun yürütülmesi
- Otelde eskiyen çarşaf ve havlular Kat Hizmetleri departmanı çalışanları tarafından temizlik bezi olarak kullanılmaktadır
- Mecbur kalınmadıkça evrakların kağıda basılmaması tercihimizdir.
- Saunada zaman kontrol paneli bulunması
- Tuvalet kağıtlarının ve/veya ofis kağıtlarının çevreye duyarlı tip kağıtlardan kullanılması
- Tesisin idari işlerinde kağıt tüketimini en aza indirecek elektronik yazışma, adisyon, fatura portal plus vb. sistemlerin kullanılması
- Genel duş ve tuvaletlerde, ortak alanlarda tek kullanımlık (şampuan, sabun, duş bonesi, bardak, tabak, çatal bıçak takımları vb.) malzemelerin kullanılmaması,
- Genel duş ve tuvaletlerde, ortak alanlarda tek kullanımlık (şampuan, sabun, duş bonesi, bardak, tabak, çatal bıçak takımları vb.) malzemelerin kullanılmaması,
- Yüzme havuzlarında uygun hijyenik sonuç için minimum miktarda dezenfektan kullanan otomatik dozaj

Doküman No:	SRPR.01
Yayın Tarihi:	25.07.2025
Revizyon No:	00
Revizyon Tarihi:	00
Sayfa No:	8 / 18

sisteminin kullanılması

- Tüm personel genel alanlarında 19 Lt damacanalı su sistemleri kullanılır
- Tüm enerji gider raporları günlük / aylık olarak raporlanır (Su, Elektrik, Doğalgaz) ve değerlendirmesi yapılır.

SERA GAZI VE KARBON AYAK İZİ AZALTMA FAALİYETLERİMİZ

ULAŞIM:

- Otelimizin oldukça merkezi bir konumda olması, çalışanlarımızın bir kısmının iş yerine yürüyerek ulaşmasını sağlamaktadır. İşe alımlarda tercih nedenidir. Bu da kişisel sağlığa ve doğaya verilen zararın azaltılması açısından bir avantajdır. Aynı yerde ikamet eden çalışanlar, özel araçla gelseler de birlikte seyahat etmeyi tercih ediyor.

ALTERNATİF ULAŞIM:

- Otelimizin çok merkezi konumda olması ve tüm ulaşım araçlarının yakınından geçmesi iş görenlerin toplu taşıma kullanmasını mantıklı kılar (Otobüs, Dolmuş ve Taksi). İşe özel araçlarıyla gelen kişi sayısı çok azdır.

ENERJİ TÜKETİMİ:

Enerji sarfiyatı: 7644 kWh

3 AYLIK TOPLAMI AĞUSTOS-EYLÜL-EKİM

Yenilenebilir Enerji Üretimi: 0 kWh

Doküman No:	SRPR.01
Yayın Tarihi:	25.07.2025
Revizyon No:	00
Revizyon Tarihi:	00
Sayfa No:	9 / 18

ENERJİ TASARRUFU:

Yöresel gıda satın alma tercihi ile son tüketiciye ulaşana kadar harcanan enerji ve yakıt tasarrufuna katkıda bulunur.

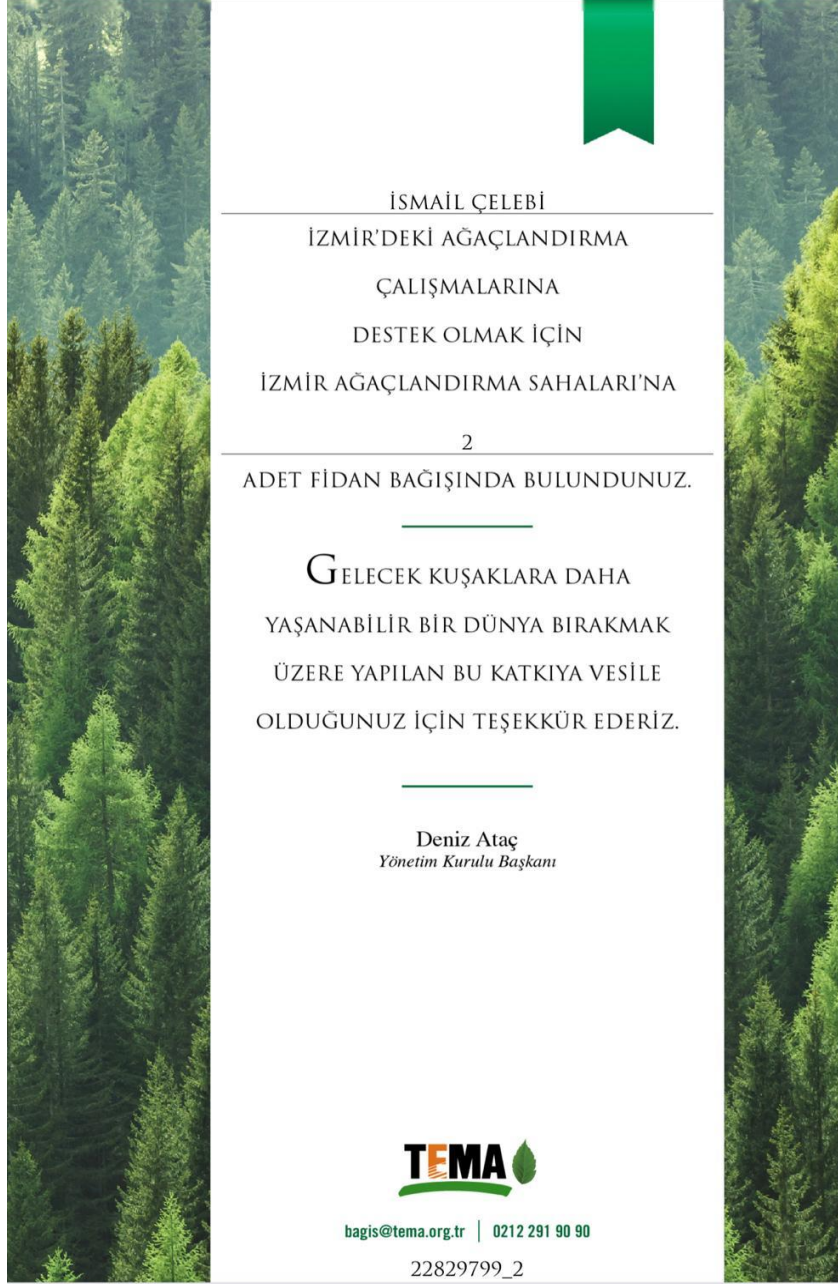
ELEKTRONİK ALIMI & TÜKETİMİ:

Satın alma departmanı, satın alacağı elektronik ürünleri sadece ihtiyacı oranında satın alır.

- Gıda alımlarında israfı önlemek adına yeteri kadar alım yaparak bozulma, çürüme ve çöpe atılma riskine karşı önlem alır.
- Kağıt, cam ve plastik atıklarını yerinde ayırarak geri dönüşüme ve tekrar kullanılmasına destek olur.
- Doğal temizlik ürünlerini tercih eder.
- Tüm elektronik ürünler bozuluncaya kadar kullanılmaya devam eder.
- Gereksiz ve ihtiyaç dışı satın alımlar yapılmaz.
- Kullanılmayan ışıkların kapatılmasına özen gösterir ve duyarlı davranır
- Sıcak/soğuk havanın tutulması adına odalarda black out perde kullanır.
- Satın alımlarda toplu alımlar yapılır.
- Isı kaybını önleyici olarak döner kapı vardır.
- QR sisteminin artırılması kağıt tüketimini azaltma faaliyetlerimiz
- Tüm menülerin QR olarak görüntülenmesi
- Guest Directory'lerin dijital olarak görüntülenmesi
- TV kanallarının listesinin dijital olarak görüntülenmesi

DOĞAYA DESTEK ÇALIŞMALARIMIZ

Tema vakfına 2 adet ağaç dikimi için bağışta bulunuldu.




İSMAİL ÇELEBİ
İZMİR'DEKİ AĞAÇLANDIRMA
ÇALIŞMALARINA
DESTEK OLMAK İÇİN
İZMİR AĞAÇLANDIRMA SAHALARI'NA

2
ADET FİDAN BAĞIŞINDA BULUNDUNUZ.

GELECEK KUŞAKLARA DAHA
YAŞANABİLİR BİR DÜNYA BIRAKMAK
ÜZERE YAPILAN BU KATKIYA VESİLE
OLDUĞUNUZ İÇİN TEŞEKKÜR EDERİZ.

Deniz Ataç
Yönetim Kurulu Başkanı


bagis@tema.org.tr | 0212 291 90 90
22829799_2

OTELİMİZDEKİ BİTKİ VE ÇİÇEK LİSTESİ

Bitki Listesi (Adet Bazlı)

1. Mazi Top — 2
2. Magnolia Soul — 20
3. Drs Anita Carrrousel — 1
4. Dracaena Janet Line — 1
5. Dieffenbachia Tropik Snow — 20
6. Areka — 10
7. Kroton Iceton — 20
8. Euphorbia Milii — 25
9. Afelandra — 10
10. Aşk Merdiveni Askılı — 20
11. Ficus Ginseng — 2
12. Dracaena Marginata Tekli — 2
13. Sansevieria — 2
14. Antrium — 2
15. Taflan El Dorado — 20
16. Ligustrum — 20
17. Cupressus Stream — 20
18. Zelkova — 20
19. Pittosporum — 20
20. Viburnum Tinus — 20
21. Dokuz Kabuk Çalısı — 20

ÇEVREYE KARŞI SORUMLULUĞUMUZ

Dünyamız gelişen teknolojilerle birlikte hızlı bir değişim süreci yaşamakta ve bunun sonucu olarak da doğal kaynaklar hızla tükenmektedir. Bireysel ve kurumsal olarak bu durumun farkında olan bizler kaynakların etkin kullanımı, doğaya saygı ve toplumsal değerlere sahip çıkma konusunda gerekli özveriye göstermekteyiz. Bu amaçla yaptığımız çalışmaların bir kısmı aşağıda listelenmiştir.

ATIK YÖNETİMİ:

Atık yönetimi, atığın kaynağında azaltılması, yeniden kullanılması, özelliğine ve türüne göre ayrılması, geçici depolanması, geri dönüşümü, geri kazanımı, bertarafı, bertaraf işlemleri sonrası izlenmesi, kontrolü ve denetimi faaliyetlerini içerir.

Otel olarak öncelikle atıkları kaynağında azaltmayı hedeflemekteyiz. Oluşan atıklarımızı çevreye en az zarar prensibini gözeterek yönetmekteyiz. Bu amaçla misafirlerimizden ve çalışanlarımızdan destek talep etmekteyiz.

Tesisimizin çeşitli noktalarına konumlandırılan atık ayrışım üniteleri ile misafirlerimizin ve çalışanlarımızın atıkları kaynağında ayrıştırmalarına imkan sağlıyoruz.

KAĞIT TÜKETİMİ ZALTEMA HEDEFİ:

Otelimizin ofis çalışanları kendilerine tahsis edilen kişisel bilgisayarları ve yerel ağı kullanarak pek çok faaliyeti elektronik ortamda yapabilme imkânına sahiptir. İmza gerektiren işler haricinde çalışmalar ve yazışmalar elektronik ortamda yapılmaktadır. Uygun olan yazıcılarda ve mümkün olduğunca kâğıtlar çift taraflı kullanılmaktadır. Otel içinde görülen her türlü arıza elektronik ortamda ilgili departmana bildirilmektedir. Ofislerde kâğıtlar çöpe değil, geri dönüşüm kutusuna atılmaktadır. Kağıt ve kartuş tüketimini azaltmak için tüm yazıcılar değiştirilmiştir.

BİTKİSEL ATIK YAĞLARIN GERİ KAZANIMI:

Bitkisel atık yağların oluşumundan bertarafına kadar çevre ve insan sağlığına zarar vermeden yönetimini sağlamaktayız.

TEK KULLANIMLIK PLASTİK AMBALAJLI ÜRÜNLER:

Mümkün olduğunca tek kullanımlık ambalajlı ürünler yerine endüstriyel ürünler tercih edilerek ambalaj atığı Miktarı azaltılmıştır. Yerel ve yakın şirketlerden alımlar önceliğimizdir. Odalarda tek kullanımlık sabun, duş jeli, şampuan vb. yerine basmalı 0,50-0,75 ml kaplar, bardak yerine cam bardak tercih edilmiştir. Restoran ve kafelerde cam bardak kullanılmaktadır.

<i>Atık Türleri (KG)</i>	2025 YILI SON 3 AY
<i>Kağıt atık</i>	3
<i>Plastik atık</i>	5
<i>Cam atık</i>	2,5
<i>Metal Atık</i>	
<i>Atık Elektronik Eşya</i>	
<i>Aylık Oluşan Toplam Katı Atık (KG)</i>	10,5
<i>Aylık toplam konaklayan misafir*geceleme sayısı</i>	130
<i>Misafir/gece başına oluşan atık miktarı (kgAtık/Misafir.Gece)</i>	0,08

DOĞAYA DESTEK ÇALIŞMALARIMIZ:

Sağlıklı yaşamı desteklemek ve çevre kirliliğini azaltmak için bisiklet ulaşımını destekliyoruz. Çalışanlarımıza kapalı/güvenli otopark desteği sunuyoruz.

ENERJİ YÖNETİMİ

Enerji kaynaklarının ve enerjinin verimli kullanılmasını sağlamak üzere yürütülen eğitim, etüt, ölçüm, izleme, planlama ve uygulama faaliyetlerini içeren bir sistemdir.

Enerji yönetiminde de misafirlerimiz ve çalışanlarımızın desteği ile süreci yönetmekteyiz. Satın alması yapılacak ürün ve/veya hizmetlerin üretimi, nakliyesi, kullanımı esnasında doğal kaynakların sürdürülebilirliğine olan etkisi göz önünde bulundurularak satın alma tercihleri gerçekleştirilir. Alınacak ekipmanlardaki enerji etiket bilgileri dikkate alınır. Üretimi esnasında düşük enerji ve su tüketimi olan ürünlerin alımına öncelik verilerek Satın alma kaynaklı karbon emisyonu minimuma düşürülür.

Dış mekân aydınlatmalarında zaman saati kullanılır. Yaz kış saatlerine göre aydınlatma zamanları ayarlanır. Isıtma sistemi pompaları, hidrofor pompaları ve ana klima santrallerinde bulunan frekans invertörleri sayesinde elektrik tüketimi düşürülmektedir. Odalar ve genel mahallerde kullanılan pencerelerde ısı yalıtımı amacıyla çift cam tercih edilmiştir.

Tesisimiz alanlarında tasarruflu aydınlatma elemanları kullanılarak elektrik tüketimini azaltmak hedeflenmektedir. Genel mekanlarda fotoseller kullanılarak gereksiz su ve elektrik tüketimini önlemek amaçlanmıştır. Odalarda kartlı sistem kullanılmakta. Soğuk oda ve tüm cihazların koruyucu ve önleyici bakımları zamanında yaptırılmaktadır.

Tesisimiz bütün alanlarında tasarruflu aydınlatma elemanları kullanılarak elektrik tüketimini azaltmak hedeflenmektedir. Otellerimizin odalarında kullanılan televizyonlar ve minibarlar düşük enerji tüketimlidir. Misafir odalarında yer alan mini barlar ısınmayı engellemek amacıyla doğrudan güneş ışığı almayacak şekilde konumlandırılmıştır.

SÜRDÜRÜLEBİLİRLİK RAPORLAMASI

Doküman No:	SRPR.01
Yayın Tarihi:	25.07.2025
Revizyon No:	00
Revizyon Tarihi:	00
Sayfa No:	15 / 18

Enerji tüketimi, her yıl devam eden genel azaltımlar elde etmek ve buna bağlı karbon emisyonlarını azaltmak için titizlikle izlenir ve tasarruf edilebilecek alanlar tespit edilir. Konuk deneyiminden ödün vermeden azaltmayı kolaylaştıran teknoloji ve yenilenebilir enerji sistemlerindeki en son yenilikleri belirlemek için teknik hizmetler ile ekiplerimizi güçlendirmeye devam ediyoruz. Bakım, gözetim ve izleme yoluyla enerji tasarruflarını sürekli analiz ediyor, yeni yatırım projelerimizi de enerji üretimi, çevreye verdiğimiz zararın yenilenebilir enerji kaynakları tercihleriyle azaltılması konularını merkeze alarak planlıyoruz.

Yıllık ortalama konaklama başı enerji sarfıyatı:

Elektrik Misafir/gece başına kullanılan elektrik enerjisi (SON 3 ay) : 154,5 (KWH/Misafir.Gece)

(Misafir/gece başına kullanılan LPG : 0 (KG/Misafir.Gece):

Misafir/gece başına kullanılan motorin sarfıyatı : 0 (Litre/Misafir.Gece):

SU YÖNETİMİ:

Su kaynaklarının değerinin farkındayız. Her yıl tüketimi genel olarak azaltmak için çaba göstermeye devam ediyoruz. Tüm su kaynakları, yerel mevzuata uygun olarak, yerel ortamlar veya nüfus üzerinde olumsuz etki yaratmadan doğru şekilde bertaraf edilir. Otelimizde;

- Mümkün oldukça az su tüketen peyzaj bitkileri tercih edilmektedir.
- Çalışanlara verilen eğitimlerde su kaynaklarının korunmasının önemi, tüketime dikkat edilmesi için yapılacakları anlatıp bilinçlenmeye katkı sağlanır.
- Misafirlere odalarda çarşaf ve nevresim yıkama ile ilgili yazılar koyuyoruz.

Yıllık ortalama Misafir/gece başına kullanılan su sarfıyatı (SON 3 ay): 1 (m3/misafir.gece)

MİSAFİRLERİMİZ YORUMLARI DEĞERLENDİRMELERİ:

Misafirlerimizin tüm geri bildirimleri ve memnuniyet oranları günlük olarak takip edilmekte ve en kısa sürede geri dönüş sağlanmaktadır. Bu bildirimler tesisimizin olumlu/olumsuz durumunun tespiti açısından son derece önemlidir.

Müşteri memnuniyet hedefi : % 80 olarak belirtilmiştir.

HOTELS.COM : % 78

ORTALAMA MÜŞTERİ MEMNUNİYET ORANI : % 78

4. Personel ve Çalışma Hayatı

Turizm kalitesinin sağlanmasında çalışan faktörünün kritik öneminin olduğunun farkındayız. Çalışana verilen değerle işletmelerin başarısı doğru orantılıdır. Otel olarak biz de çalışanlarımızla değerli olduğumuzun bilincinde hareket etmekteyiz ve «Mutlu Çalışan Mutlu Misafir» ilkesi ile paydaşlarımıza değer katmaktayız. Çalışanlarımıza sunduğumuz ortamdan başlayarak onlara sağladığımız sosyal ve yan haklar, ödüllendirilmeler, eğitim ve kariyer yönetimi, çalışan güvenliği konularında sürekli iyileştirmeyi sağlamak ana hedeflerimizdendir. Bu doğrultuda çalışanlarımızı kaynak olarak değil, kıymet olarak görmekteyiz. Çalışanlarımıza İşbaşı oryantasyon, isg, çevre, sıfır atık ve sürdürülebilir turizm konularında eğitimler verildi.

İnsan Kıymetleri politikamız doğrultusunda; cinsiyet, din, dil, yaş, inanç, mezhep, etnik köken, ırk, bedensel engellilik ve uyruk ayrımı yapmaksızın, yapay engeller, ön yargılar ve tercihlerle engellenmeden tüm çalışanlarına eşitlik sağlamayı ve eşit davranmayı 'fırsat eşitliği' ilkesi olarak tanımlar. Çalışanlarımızın tamamı yerelden istihdam sağlanmıştır.

Tablo: Çalışan Durumu

Kriter	Sayı	Oran (%)
Toplam Çalışan	11	100
Yerel Çalışan	11	100
Yabancı Çalışan	0	0
Kadın Çalışan	5	45
Erkek Çalışan	6	55
Engelli Çalışan	0	0
Stajyer	0	0
18 Yaş Altı	0	0

Yerel – Yabancı Çalışan Dağılımı








- Yerel Çalışanlar: %100 (11 kişi)
- Yabancı Çalışan: %0 (0 kişi)

Kadın – Erkek Dağılımı

- Kadın Çalışan: %45 (5 kişi)
- Erkek Çalışan: %55 (6 kişi)

Görsel Özet (infografik tarzında)

PERA STAR - Yerel İstihdam

-  Toplam: 11 Çalışan
-  Yerel istihdam: %100
-  Kadın: 5 (%45)
-  Erkek: 6 (%55)
-  Engelli: 0
-  Stajyer: 0
-  18 yaş altı: 0

PERA STAR OTEL ÇALIŞAN PROFİLİ



Toplam Personel:
11 kişi



Yerel İstihdam:
%100



Kadın: 5 kişi (%45)
Erkek: 6 kişi (%55)



Engelli: Yok
Stajyer: Yok



18 yaş altı:
Yok



5. Yapılan Sosyal Çalışmalar

- ✓ Özel günlerde (engelliler günü, kadınlar günü vb.) konaklama için indirim uygulanmakta.
- ✓ Personellerin düğün nişan gibi organizasyonlarında özel indirimler uygulanmaktadır.

6. Kültürel Çalışmalar

- Otel lobisinde kültürel varlıkların minyatürleri ve resimleri sergilenmektedir.
- Yöre motifine uygun kapılar ve mobilyalar kullanılmıştır.
- Kültürel tanıtım için lobide alanlar oluşturularak kültürel ve yöresel ürünler kullanılmaktadır.